



MINISTERUL AGRICULTURII SI DEZVOLTĂRII RURALE
AUTORITATEA NATIONALĂ FITOSANITARĂ
OFICIUL FITOSANITAR TIMIS

Str. Calea Sagului, nr.140 A
Loc. Timisoara, jud.Timis

Telefon: 0256/270105
Fax: 0256/270105
E-mail: carantinafitotimis@yahoo.com

Nr.1055/O/25.10.2018

INFORMARE

Cultivarea legumelor in spatii protejate reprezinta un avantaj, obtinandu-se productii in extrasezon, de calitate superioara, deoarece interventia asupra factorilor de productie se face mult mai usor. Culturile in spatii protejate necesitand un nivel al costurilor cu productia mai ridicata decat cele cultivate in camp, Ministerul Agriculturii si Dezvoltarii Rurale si-a propus sa ajute fermierii cu o serie de programe. Astfel de program se refera la tomate, strategia guvernului avand in vedere 40.000 de fermieri beneficiari.

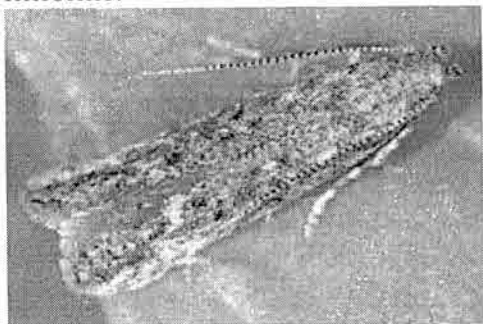
Monitorizarea organismelor daunatoare, in vederea cunoasterii dinamicii populatiei, stabilirea speciilor care justifica aplicarea tratamentelor, este o veriga care duce la limitarea atacului acestora si a utilizarii produselor de protectia plantelor.

Dintre daunatorii care in ultimii ani a luat amploare in special in bazinele legumicole ale tarii, este **TUTA ABSOLUTA-Molia miniera a frunzelor, minierul tomatelor**.

Pentru identificarea si combaterea acesteia va transmitem un material informativ, in vederea recunoasterii si combaterii acestuia.

TUTA ABSOLUTA-Molia miniera a frunzelor, minierul tomatelor, nu este un organism de carantina fitosanitara, dar este prezent in Romania, in culturile de tomate, dar poate ataca si alte plante cum ar fi: cartoful, vinetele, ardei. Poate fi prezenta pe diferite buruieni si a fost semnalata si pe fasole.

ADULTUL are culoare bruna cenusie, usor argintata, cu pete mici negre, pe aripile anterioare. Lungimea adultului este de 5-7 mm, cu o anvergura a aripilor de 8-10 mm si antenele sunt filiforme.



LARVA este de culoare crem, cu o dimensiune de 0,5 mm si capul negru la eclozare. La dezvoltarea completa larva are culoare galben verzuie uneori cu o tenta roscata si o banda neagra pe protorace iar dimensiunea este de 7-10 mm



Ou
4 - 10 zile

Larva
11 - 36 zile

Pupa
5 - 20 zile

Adult
6 - 15 zile (m)
10 - 25 zile (f)

SIMPTOME; ponta este depusa pe partea inferioara a frunzelor. Larvele ataca in toate stadiile de dezvoltare, ataca toate partile aeriene ale plantelor, producand prin hranire cu mezofilul frunzei, mine neregulate care in stadiu avansate devin necrotice. In tulpina galeriile produse influenteaza negativ dezvoltarea plantelor. Pe fructe formeaza galeriile care ulterior sunt invadate de catre alti agenti fitopatogeni.

Larvele sunt usor de depistat intrucat prefera mugurii apicali, florile sau fructele in formare pe care se vad excremente negre rezultate in urma hranirii.



BIOLOGIE: insecta are un potential de inmultire foarte mare ,cu un ciclu biologic complet in 29-38 zile, o femela depunand in cursul vietii aproximativ 260 oua.Eclozarea are loc in 5-7 zile,larvele trec ulterior prin 4 stadii larvare, in aproximativ 20 zile, impuparea are loc in sol,in interiorul minelor sau pe frunze.Dupa 10-13 zile de la inupare apar adultii care traiesc 30-40 zile.

CAI DE RASPANDIRE: prin plante destinate plantarii infestate, fructe, ambalaje, zborul adultilor.

MASURI DE MANAGEMENT

-Masuri preventive- utilizarea rasadurilor sanatoase care provin din zone cunoscute ca fiind libere de daunator

- monitorizarea culturii prin instalarea capcanelor, care au rol de a depista prezenta daunatorului si de a reduce prin colectare, numarul indivizilor(2-4/ ha pentru depistare si 25/ha pentru reducerea nivelului populatiei).

- asigurarea etansietatii serelor si utilizarea plaselor de insecte
- smulgerea si distrugerea prin ardere a plantelor suspecte a fi infestate
- eliminarea buruienilor gazda din imediata vecinatate

-Masuri curative

- metode biologice- tratamente cu BACTOSPEINE DF 0,33-0,66 kg/ha, administrandu-se de la eclozare si in primele stadii

- insecticide bazate pe bacteria *Bacillus thuringiensis*
- paraziti: *Trichogramma cacoeciae*
- pradatori: *Nesidiocoris tenuis*, *Macroliphus caliginosus*

- metode chimice: -tratamente cu urmatoarele produse de protectia plantelor:

- VOLIAM TARGO-0,8 l/ha- produs sistemic ovilarvicid
- ALVERDE – 1 l/ha- actioneaza prin ingestie asupra larvelor si adultilor
- NUPRID AL 200 SC – 1 l/ha- produs sistemic
- AFFIRM – 1,5 kg/ha- produs sistemic
- ACTARA 25 WG- 0,2 kg/ha- produs de contact si ingestie

IMPORTANT!

- La tomate au fost inregistrate pierderi de recolta intre 50-100%.
- Combaterea chimica este foarte greu de realizat datorita potentialului biologic ridicat al daunatorului, atacului pe toate organele plantelor si atata timp cat exista hrana disponibila, modului de hranire a larvelor in interiorul frunzelor.
- Adultii sunt nocturni si astfel greu de observat in timpul zilei.
- Monitorizarea atenta a culturii pentru a depista din timp prezenta daunatorului
- Un rol important in limitarea atacului daunatorului il au masurile preventive.

In vederea combaterii preventive a acestui daunator se pot instala capcane, care se pot achizitiona de la Universitatea Babes Bolyai-Cluj Napoca, persoana de contact: Aurelia POP, e-mail- aurelia.pop@ubbcluj.ro

COORDONATOR
Doina MUNTEAN

